



**institut d'economia i empresa  
Ignasi Villalonga**

**LES SÈRIES ANUALS DEL PRODUCTE INDUSTRIAL VALENCIÀ I  
CATALÀ EN EL MARC DE LES REGIONS ESPANYOLES (1860-2000)**

**Marc Badia Miró**

Beques Convocatòria 2008

Papers EURAM  
**Institut d'economia i empresa Ignasi Villalonga**



## *Índex*

1	INTRODUCCIÓ .....	5
2	EL PRODUCTE INDUSTRIAL CATALÀ, VALENCIÀ I ESPANYOL, 1860 – 2000.....	11
3	EVOLUCIÓ DEL PIB INDUSTRIAL CATALÀ I VALENCIÀ EN EL CONTEXT ESPANYOL, 1860 – 2000 .....	15
4	CONCLUSIONS .....	25
5	BIBLIOGRAFIA .....	27
6	APÈNDIX ESTADÍSTIC.....	31
6.1	PIB INDUSTRIAL PER COMUNITATS AUTÒNOMES, 1860 – 1930 .....	31
6.2	DESVIACIONS ENTRE ESTIMACIONS DEL PIB INDUSTRIAL DE LES COMUNITATS AUTÒNOMES .....	35
6.3	PRODUCTE INDUSTRIAL PER COMUNITATS AUTÒNOMES, 1860 – 2000 (PREUS CORRENTS) .....	38
6.4	PRODUCTE INDUSTRIAL PER COMUNITATS AUTÒNOMES, 1860 – 2000 (PREUS CONSTANTS DE 1995).....	39



## **1 Introducció**

El canvi estructural a l'economia de les regions que conformen l'arc euro-mediterrani ha estat molt important durant els últims anys del segle XX i principis del segle XXI. Malgrat el creixement experimentat per la indústria a Catalunya i a València, altres sectors han estat els més dinàmics i els impulsors del creixement econòmic en aquests últims anys. El resultat ha estat que la indústria, motor del creixement durant bona part del segle XX en aquestes regions ha passat a tenir un posició secundària i regions, amb una tradició industrial menor, han guanyant força pes relatiu en el conjunt d'Espanya.

És en aquest context en el que apareix la necessitat de que hi hagi estimacions territorialitzades de la producció industrial, per veure i analitzar aquesta tendència en el llarg termini. En aquest sentit, en els últims anys, l'esforç que han fet diferents instituts d'estadística, públics i privats, ha estat molt important i ha permès cobrir part del buit existent. L'anàlisi d'aquesta tendència en el llarg termini ens permetria veure l'impacte que han tingut sobre el territori, l'aplicació de determinades polítiques públiques (infraestructures, educació, sanitat,...) sobre el creixement dels territoris i la convergència o divergència econòmica, en una perspectiva de llarg termini.

Aquest treball es presenta com una continuació de treballs anteriors on l'objectiu havia estat la reconstrucció de les dades del PIB industrial anual, entre 1860 i 1930 (veure (J. Martínez-Galarraga 2008)). En aquest cas, el principal objectiu és el d'oferir dades quantitatives sobre el producte industrial de les comunitats espanyoles entre 1860 i 2000, permetent així una visió de llarg termini del comportament de la indústria a Catalunya i València, dins d'Espanya. Per a fer-ho, obtindrem noves estimacions de les dades anuals del

PIB industrial, entre 1860 i 1930<sup>1</sup>, i les unirem a les obtingudes per (Alcaide 2003), entre 1930 i 2000, per a talls temporals de cinc anys. Això ens permetrà tenir una sèrie homogènia de PIB industrial per a les comunitats autònomes espanyoles entre 1860 i 2000.

Hem considerat que el marc d'anàlisi és el propi de les comunitats autònomes (NUTS – II en nomenclatura de la Unió Europea). Les dades obtingudes per a intervals temporals de cinc anys, ens oferiran una visió més completa de l'evolució de les economies de les comunitats autònomes espanyoles, permeten un anàlisi comparat entre l'evolució que van seguir les comunitats autònomes de Catalunya, València i el conjunt del país.

L'objectiu perseguit en aquest treball, segueix la filosofia de treballs previs, és a dir, el d'ampliar el coneixement sobre l'impacte que han tingut determinades polítiques públiques, sobretot les inversions en infraestructures, en el comportament del creixement en el molt llarg termini de les regions. És davant de la necessitat de conèixer el comportament de determinades macromagnituds en el llarg termini, que apareix la necessitat de tenir dades fiables que abracin aquest interval temporal ampli.

És en el marc d'aquesta preocupació en la que hem impulsat la construcció d'estimacions del Producte Interior Brut (PIB) o Industrial (PI) en el llarg termini. Tot i que la reconstrucció de dades històriques, a vegades és un treball difícil per les assumpcions que s'han de considerar en cada una de les decisions que porten a la reconstrucció definitiva, creiem que és un pas previ imprescindible perquè els treballs posteriors es concentrin en l'anàlisi dels determinants del creixement econòmic. Hem de considerar aquesta recerca en el marc de

---

<sup>1</sup> Considerant els resultats obtinguts per als *Benchmarks* de 1860, 1893, 1913 i 1930 per Martínez – Galarraga (2008).

l'esforç que estan realitzant altres investigadors de la història econòmica europea, que tenen l'objectiu de elaborar bones estimacions retrospectives de producció industrial per a diferents estats, i per algunes regions.<sup>2</sup> El cas espanyol gaudeix de bones estimacions agregades (veure (Prados 2003)) però encara no té un quadre complet de bones estimacions de PIB o de PI, per al conjunt de les seves regions.

La construcció d'estimacions en perspectiva històrica de Producte Industrial té una llarga tradició, des dels primers Índexs de Producció Industrial (IPIs) elaborat per Hoffman per al Regne Unit<sup>3</sup> i seguit per d'altres autors i per d'altres països. El cas espanyol també ha estat treballat de manera àmplia. En destaquen els IPIs en perspectiva històrica de Carreras, Prados i Enric Morellà per al període posterior a la Guerra Civil.<sup>4</sup>

Si considerem els exercicis que tenen com a marc de referència les regions, per a Espanya tenim els treballs de Carreras que va realitzar una primera estimació per a Catalunya i el País Basc.<sup>5</sup> Després, Jordi Maluquer va presentar una nova estimació per a Catalunya<sup>6</sup> y Antonio Parejo va fer el mateix per a Andalusia<sup>7</sup>. Aquests treballs, de bona qualitat, marquen el camí a seguir per aprofundir en treballs que es puguin estendre al conjunt de les regions espanyoles.

De forma general, afirmem que aquests autors han fet estimacions històriques del Producte Industrial a partir de la producció de les diferents branques

---

<sup>2</sup>Veure el projecte *GlobalEuronet* liderat per J.R. Rosés i N. Wolf que pretén obtenir estimacions fiables del PIB regional per al conjunt de les NUTS – II d'Europa, entre 1900 i 2000.

<sup>3</sup>Veure (Hoffman 1955)

<sup>4</sup>Per al PIB d'Espanya en el llarg termini veure (Prados 2003), per al producte industrial veure (Carreras 1983; 1990) i finalment, per al període posterior a la Guerra Civil, entre 1940 i 1958, veure (Morellà 1992).

<sup>5</sup>Veure (Carreras 1990).

<sup>6</sup>Veure (Maluquer de Motes 1994).

<sup>7</sup>Veure (Parejo 2004).

econòmiques. Al seu torn, aquestes estimacions de l'output sectorial, en la majoria de casos, s'han obtingut a partir del consum aparent de les primeres matèries. A més, aquestes dades s'han completat, en la majoria de casos, a partir de les dades de comercialització d'aquestes primeres matèries. Els resultats obtinguts per aquests i d'altres casos han estat bones estimacions del producte industrial. Tot i això, aquestes estimacions tenen, principalment, dos problemes. El primer parteix de les limitacions pròpies de les estadístiques comercials i de la seva fiabilitat.<sup>8</sup> El segon s'explica per les dificultats que aquesta aproximació té a l'hora de tirar endavant els càlculs de les estimacions regionals, amb l'excepció de que estiguem considerant regions costaneres on les dades de comerç de cabotatge i de comerç exterior, permeten obtenir dades de fluxos comercials per a cada territori (en aquest cas, a més de les estadístiques de comerç exterior, s'han d'utilitzar les estadístiques del comerç de cabotatge).<sup>9</sup> Els problemes i les dificultats apareixen quan la desagregació regional no és suficient per usar aquesta aproximació en càlcul dels índexs regionals, o bé, quan el comerç entre províncies veïnes no queda registrat per les estadístiques oficials.

Els tres casos que hem esmentat per Espanya responen a les característiques des ser províncies costaneres amb bones estadístiques de comerç. Les ECE i les ECA ofereixen informació d'entrades i sortides pels diferents ports, i a partir d'aquesta informació es pot aproximar el consum de primeres matèries realitzat per les indústries localitzades en aquests territoris. Tot i que aquesta metodologia seria vàlida per a d'altres regions com la Valenciana, no seria

---

<sup>8</sup>Per saber més sobre fiabilitat de les estadístiques de comerç exterior, veure els treballs de (Tena 1985; Federico & Tena 1991; Carreras-Marín & Badia-Miró 2008).

<sup>9</sup>Una bona aproximació d'aquesta possibilitat d'aproximació és el treball fet sobre Xile de (Badia-Miró 2008).



extensible a d'altres regions interiors com Madrid, Castella-Lleó, Castella-La Manxa, Aragó, Navarra o Extremadura. És a dir, no es disposa de la informació necessària per l'anàlisi del creixement de la producció industrial amb un detall regional seguint aquesta metodologia. I el detall regional, com s'ha dit abans, és necessari si, per exemple, es pretén realitzar un estudi de l'impacte de les polítiques públiques sobre la localització industrial que discrimini entre els efectes agregats i els que es distribueixen de manera desigual en el territori.

Una de les alternatives més emprades fins ara ha estat l'obtenció de les dades industrials a partir de la utilització d'informació de tipus parcial sobre l'output industrial regional aproximat, al seu torn, a partir d'informació relativa al nombre de fàbriques o de maquinària instal·lada en un o altre territori. En aquest cas, els treballs realitzats han fet ús d'informació fiscal (com ara la relacionada en la *Estadística Administrativa de la Contribución Industrial y de Comercio* o en la *Estadística de la Contribución de Utilidades*) per aproximar el pes relatiu de la producció industrial de cadascuna de les regions espanyoles o per fer una bona descripció de la indústria instal·lada en aquests territoris des de la segona meitat del segle XIX.

Una altra opció és la utilització de la metodologia desenvolupada per (Geary & Stark 2002) a l'hora de reconstruir el PIB regional d'Anglaterra i d'Irlanda per als s. XIX i XX. En aquest cas, es considera que els diferencials de salaris entre les províncies / regions captura els diferencials de productivitat existent i, per tant, si considerem el nivell d'ocupació de cada regió, podem arribar a obtenir un valor de PIB industrial regional, a partir de les dades de PIB industrial del país. En el present treball considerarem les dades de PIB industrial obtingudes a través d'aquesta metodologia per (Julio Martínez-Galarraga 2007; Tirado &

Julio Martínez-Galarraga 2008; Julio Martínez-Galarraga et al. n.d.). Aquestes estimacions també han considerat la millora introduïda per (Crafts 2005) que considera la necessitat de considerar les correccions derivades dels ingressos fiscals, per corregir els efectes de capitalitat.

El treball està organitzat de la següent manera. Un primer apartat ofereix una nova estimació sobre les dades anuals del PIB de les regions d'Espanya considerant les variacions en el percentatge que representen les comunitats autònomes sobre el total del país, compara les estimacions obtingudes amb les d'altres treballs i ofereix les dades per al conjunt del període. Un segon apartat compara l'evolució de Catalunya, del País Valencià i del conjunt d'Espanya en el llarg termini. Un tercer apartat resumeix les principals conclusions i aportacions del treball. Tanca un apèndix estadístic.

## 2 El producte Industrial Català, Valencià i Espanyol, 1860 – 2000

El primer objectiu que persegueix aquest treball és el d'analitzar la robustesa als valors del PIB industrial anual, obtinguts a partir de (J. Martínez-Galarraga 2008), i en el seu defecte, oferir noves estimacions del producte industrial de les comunitats autònomes. Per a fer-ho, considerem les dades del percentatge que representa el Producte Industrial de cada una de les comunitats autònomes espanyoles sobre el total de l'estat (veure Taula 1), obtinguts de manera directa pels següents anys de referència: 1860, 1893, 1913 i 1930.

**Taula 1 - % provincial sobre PIB industrial Espanya, 1860 - 1930**

	1860	1893	1913	1930
Andalusia	23,1%	17,6%	17,8%	11,7%
Aragó	3,3%	3,3%	2,7%	3,4%
Astúries	2,1%	2,3%	3,4%	4,1%
Balears	1,6%	1,4%	1,7%	1,5%
Canàries	0,8%	1,2%	1,2%	1,4%
Cantàbria	1,0%	1,7%	1,5%	1,6%
Castella – La Manxa	6,3%	3,9%	3,9%	3,5%
Castella – Lleó	10,1%	5,9%	4,7%	5,4%
Catalunya	21,3%	30,3%	29,8%	32,3%
País Valencià	9,0%	7,2%	7,2%	6,8%
Extremadura	3,2%	2,4%	2,3%	2,1%
Galícia	4,4%	3,8%	4,1%	4,7%
Madrid	6,0%	5,5%	9,3%	10,6%
Múrcia	2,4%	1,5%	1,8%	1,7%
Navarra	1,3%	1,3%	1,0%	0,9%
País Basc	3,1%	9,7%	6,9%	7,6%
La Rioja	1,1%	1,0%	0,7%	0,6%

Font: (J. Martínez-Galarraga 2008)

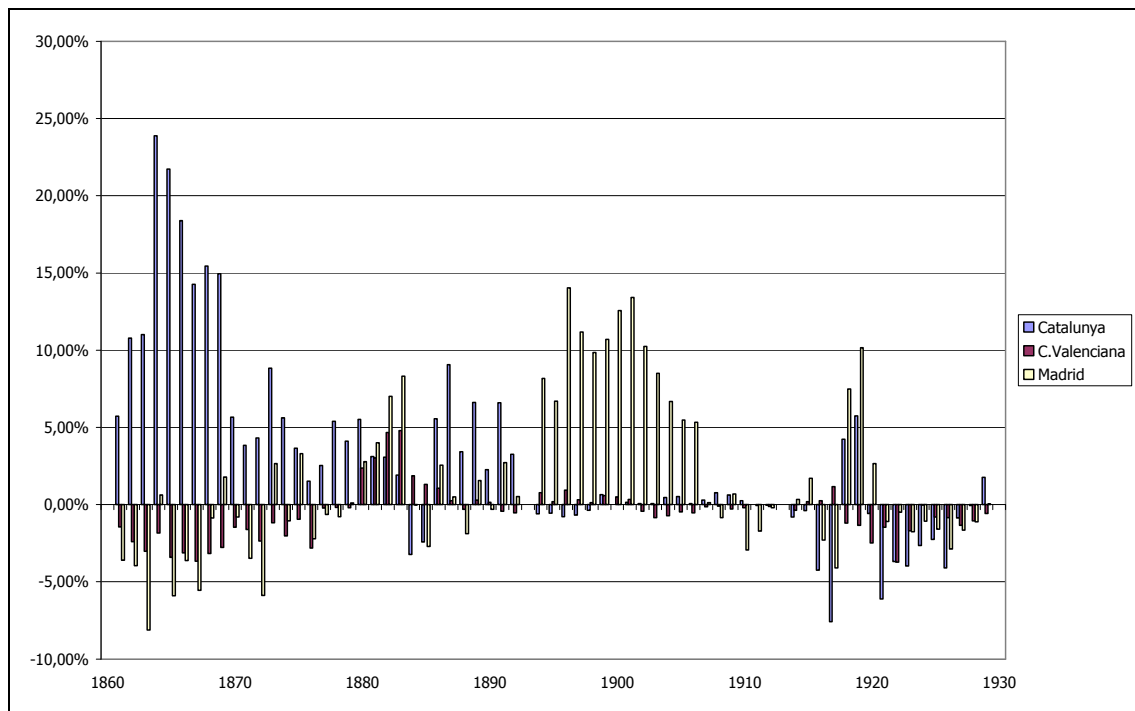
A partir d'aquests valors, considerem la variació anual dels percentatges de les comunitats autònomes entre els anys de referència (considerem variacions anuals constants entre cada un dels anys de referència). Un cop obtinguts, apliquem el valor del PIB industrial d'Espanya sobre els valors percentuals. Així, el nou valor del PIB industrial d'una comunitat autònoma  $i$  per a un any  $t$  es podrà obtenir a partir de l'expressió:

$$PIB\ IND_{i,t} = PIB\ IND_{Espanya,t} \cdot PER_{i,t}$$

Tenint en compte que el càlcul de les variacions es realitza per a cada una de les comunitats autònomes, la suma del percentatge que representa la suma total de percentatges de les unitats espacials, pot ser que no sigui igual a cent. Això ens obligarà a normalitzar els valors de manera que la seva suma pel conjunt de les comunitats autònomes es correspongui al valor total de la producció industrial. Els valors que obtenim de la nova estimació els podem observar a l'apèndix estadístic corresponent.

A partir d'aquest punt, el pas següent analitza la robustesa dels valors del producte industrial en les dues estimacions. Una manera ràpida de fer-ho és mirar la desviació que suposa la nova estimació respecte l'estimació obtinguda inicialment. Tot i que podem observar els valors de les desviacions a l'apèndix corresponent (veure apèndix 6.1), ens centrarem a analitzar els casos de Madrid, Catalunya i el País Valencià per tal de veure'n la fiabilitat.

**Gràfica 1 – Desviació entre estimacions del PIB industrial de Catalunya, Madrid i el País Valencià, (en %).**



Font: Elaboració pròpia.

Hem calculat la desviació a partir de l'expressió:

$$DES\ V = \frac{PIB\ Ind_{Martínez-Galarraga} - PIB\ Ind_{Pròpia}}{PIB\ Ind_{Martínez-Galarraga}}$$

On *DES* és la desviació percentual que representa la diferència entre les dues observacions, respecte al valor d'una de les estimacions (en el nostre cas, l'estimació proposada per (Martínez - Galarraga (2008))). De l'observació de la Gràfica 1 observem que les desviacions poden arribar a ser significatives en anys concrets, encara també podem assegurar que en la majoria de casos aquestes diferències no superen el 10%. Recordem que la reconstrucció anual de (J. Martínez-Galarraga 2008) considera l'evolució dels índexs de producció

industrial de diferents sectors i l'estructura industrial de les diferents províncies. Això fa que les estimacions per a províncies amb un elevat grau d'especialització industrial són les que mostrin un major valor de dispersió (influenciades per l'evolució més o menys dinàmica d'aquest sector donat que en la nostre estimació no considerem les diferències que es poden donar en el comportament dels diferents sectors entre els períodes de referència que considerem).

L'exemple més clar d'aquest fet es pot observar amb el que passa a Catalunya on els valors obtinguts en aquest treball subestimen, de manera sistemàtica, l'expansió industrial inicial que es podria atribuir a la dinàmica que tenen sectors concrets de l'economia catalana. Problemes similars apareixen amb l'estimació del PIB industrial de Madrid, sobretot a principis del s. XX. Contràriament, l'estimació per al País Valencià es podria considerar com a prou bona durant tot el període.

Tot i això, la relativa bondat de l'ajust i la senzillesa en com s'ha obtingut el valor final per a cada una de les regions que volem analitzar, justifica l'elecció d'optar per realitzar el treball amb les estimacions dels valors obtinguts en aquest apartat, si bé, per a anàlisis més detallats serà obligat observar la reconstrucció seguida per (Martínez – Galarraga (2008)).

### **3 Evolució del PIB industrial Català i Valencià en el context Espanyol, 1860 – 2000**

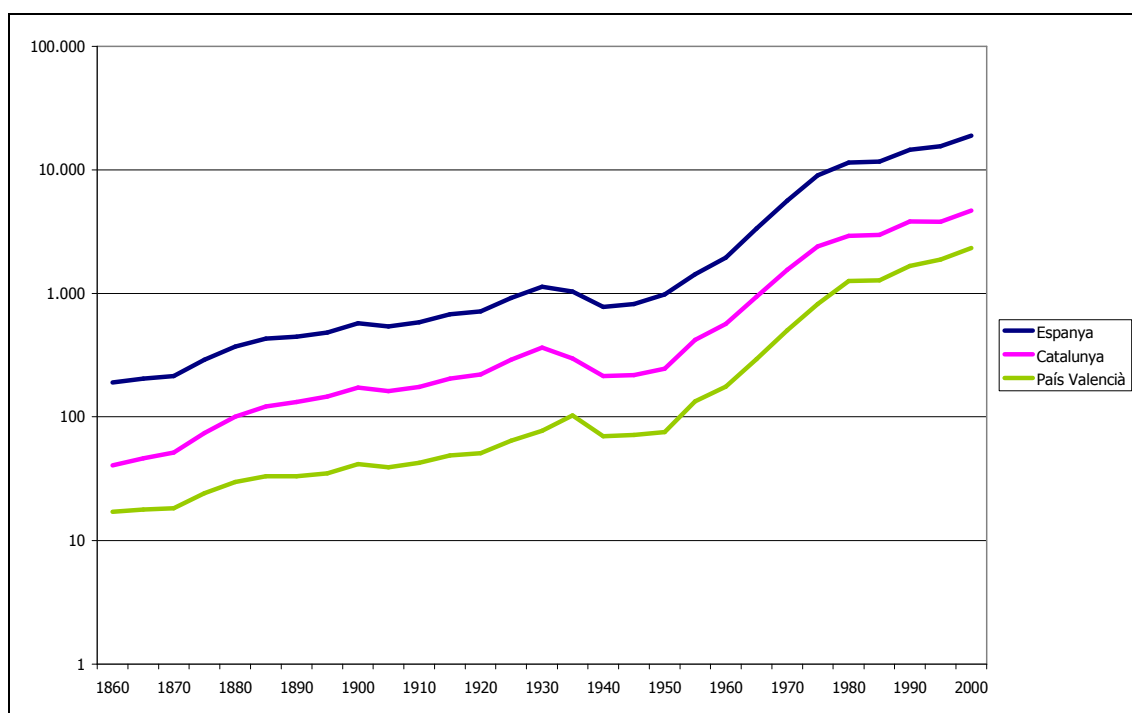
Tot treball que es centri en la reconstrucció de dades quantitatives en perspectiva històrica, deixa en un segon terme les interpretacions econòmiques que se'n poden derivar. Aquest cas no n'és pas una excepció. Tot i això, en aquest apartat farem un esforç per destacar els fets i les tendències estilitzades principals que ha seguit el producte industrial català i valencià, dins del comportament mostrat pel producte industrial a Espanya.

A partir de les dades obtingudes en el capítol anterior, incorporarem les dades reconstruïdes per (Alcaide 2003). A partir de les dades del PIB industrial de (Prados 2003), arribarem a les dades del producte industrial per a les diferents comunitats autònomes espanyoles, entre 1860 i 2000, per intervals de cinc anys. Utilitzant els deflactors de la producció manufacturera, transformarem les primeres dades obtingudes a preus corrents.<sup>10</sup> Pel període 1860 – 1930 considerarem els valors obtinguts al període anterior mentre que a partir de 1930, optarem per aplicar els percentatges que cada comunitat autònoma representa sobre el total del producte industrial del país, al total del producte industrial ofert per (Prados 2003), tant en valors corrents (en pessetes) com en valors constants (en aquest cas considerarem els valors en pessetes constant de 1995). El primer pas serà estudiar el comportament agregat del PIB industrial d'Espanya i comparar-lo amb l'evolució que ha seguit a Catalunya i al País Valencià (veure Gràfica 2).

---

<sup>10</sup> Véase (Prados 2003)

**Gràfica 2 - Evolució del PIB industrial d'Espanya, Catalunya i el País Valencià, 1860 – 2000 (en pessetes de 1995)**



Font: Elaboració pròpia.

A grans trets podem veure que el comportament del PIB industrial de Catalunya marca les tendències del PIB industrial d'Espanya durant bona part del període analitzat i és només, a partir de la dècada de 1970s quan el comportament de les dues series comença a mostrar alguna diferència notable (per a una millor comprensió d'aquest fet, veure gràfica 3). Aquesta dada confirma la importància del PIB industrial de Catalunya en el conjunt del PIB industrial d'Espanya durant bona part de la història industrial recent. De totes maneres, el creixement experimentat pel PIB industrial a les dues regions i al conjunt d'Espanya ha estat força significatiu amb l'excepció de les dècades perdudes de 1930s i 1940s.



**Taula 2 – Taxes de creixement del PIB Industrial per regions i per períodes**

	TC ESP	TC CAT	TC PV	TC MAD
1860 - 1890	2,89%	4,02%	2,24%	2,65%
1890 - 1915	1,67%	1,74%	1,56%	3,86%
1915 - 1930	3,49%	3,96%	3,11%	4,25%
1930 - 1935	-1,75%	-3,93%	5,93%	-11,56%
1940 - 1960	4,71%	5,00%	4,73%	6,53%
1960 - 1975	10,75%	10,08%	10,82%	13,13%
1975 - 2000	3,00%	2,72%	4,27%	2,69%

Font: Elaboració pròpia

A la Taula 2 podem veure les taxes de creixement per períodes per a les diferents regions. Observem com el desenvolupament industrial de finals del segle XIX fou molt intens a Catalunya, amb taxes que doblen el creixement observat a la resta de regions de l'anàlisi i, també, del conjunt del país. De la resta de regions, només el cas de Madrid marca taxes de creixement superiors als de la mitjana del conjunt. A la resta de períodes anteriors a la Guerra Civil, les taxes de creixement de Catalunya encara estan per damunt de la mitjana espanyola però per sota de les de Madrid. El País Valencià, durant tots els períodes que hem considerat abans de la Guerra Civil, mostra taxes de creixement del producte industrial significatives però sempre per sota de la mitjana espanyola i, per descomptat, per sota dels valors que em observat a les comunitats autònomes de Madrid i de Catalunya.

La situació pateix un canvi important a partir dels anys del voltant de la Guerra Civil. Durant el període 1930 – 1935, les taxes de creixement del conjunt del país, de Catalunya i de Madrid mostren taxes negatives que en el cas de la regió madrilenya ens permeten afirmar que es tracta d'un profund procés de des-industrialització. Per contra, el País Valencià mostra unes taxes de creixement positives fet que porta a un fort augment del pes del producte

industrial valencià dins del producte industrial del conjunt d'Espanya (veure gràfica 3).

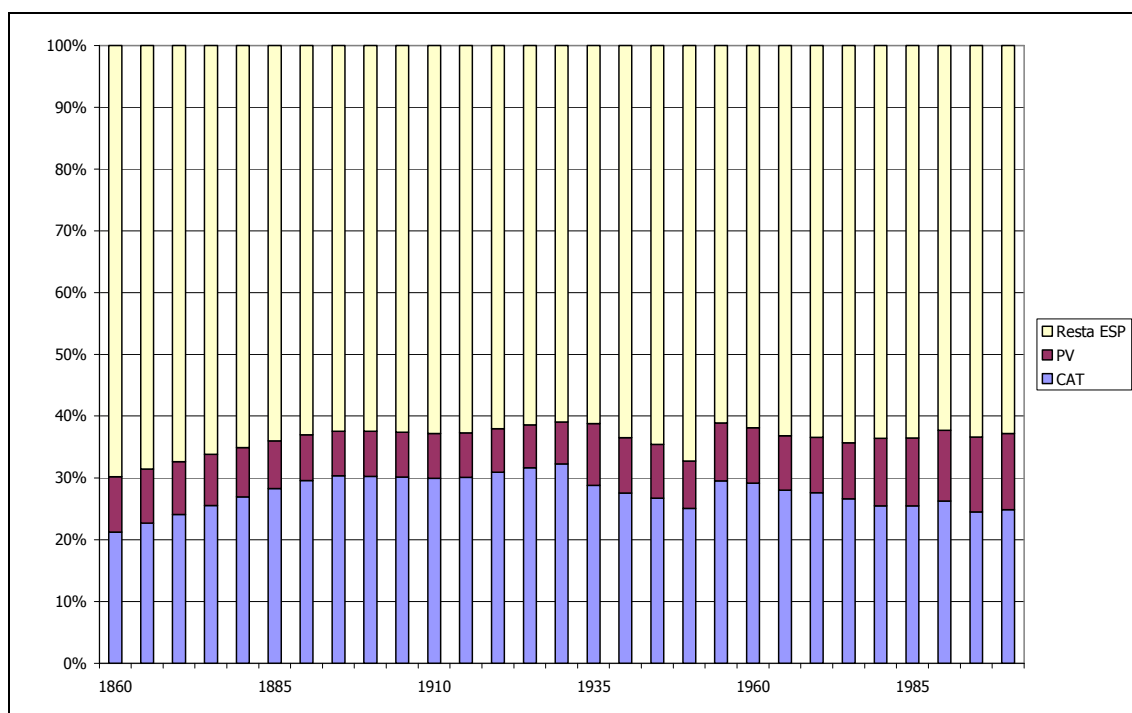
La dècada posterior a la Guerra Civil va ser la última en la que es va observar un creixement de la taxa de creixement del producte industrial de Catalunya, per damunt de la mitjana espanyola (tot i que la regió de Madrid segueix tenint taxes superiors durant alguns períodes més).

El període comprès entre la dècada de 1960 y 1975 és la que mostra unes taxes de creixement industrial acumulat més gran, per damunt fins hi tot del període inicial d'estudi. A l'hora, és el moment en que el PIB industrial de Catalunya comença a créixer per sota del producte industrial del conjunt del país. Per contra, tant el producte industrial del país valencià com el producte industrial de Madrid mostren taxes de creixement superiors als del país. Aquesta dada ens confirma el que ja havíem vist a la gràfica 2, que és a partir de la dècada dels 1970s quan es produeix un canvi significatiu en la tendència que s'havia observat en el conjunt del període d'estudi. Especialment intens és el creixement del producte industrial que s'observa a Madrid. Això fa que les diferències entre el nivell al final del període ja sigui força important.

Per últim, el període final, entre 1975 i 2000, torna a mostrar un canvi significatiu en la tendència. En aquest cas, les dues regions espanyoles amb una major tradició industrial segueixen creixent però a uns valors inferiors als que s'observen al conjunt del país. Contràriament a aquesta tendència, el producte industrial del País Valencià mostra un taxa de creixement molt important, el doble del que s'observa al conjunt del país. Aquest resultat mostra com el procés d'estancament industrial de l'últim quart del segle XX afecta de

manera molt diversa a les regions espanyoles en general, i a les regions de l'Arc Mediterrani en particular.

**Gràfica 3 - % que suposa el PIB industrial de Catalunya, el País Valencià i la resta d'Espanya, 1860 - 2000**



Font: Elaboració pròpia.

La Gràfica 3 destaca el pes que té la regió euro-mediterrània dins del conjunt del producte industrial espanyol. De manera agregada observem un creixement inicial entre 1860 i 1935, passant de representar el 30% del total espanyol al principi, a prop del 40% al 1935. A partir d'aquest moment s'inicia una forta caiguda durant els anys anteriors a la Guerra Civil tot i que, tot i ser poc duradora, donat que la Guerra Civil implica retornar als nivells de principis dels anys 1930s, és força profunda. Entre 1940 i 2000 el pes sobre el conjunt del país es manté prop del 40% tot i que el pes parcial que tenen les dues regions va variant a mesura que passa el temps.

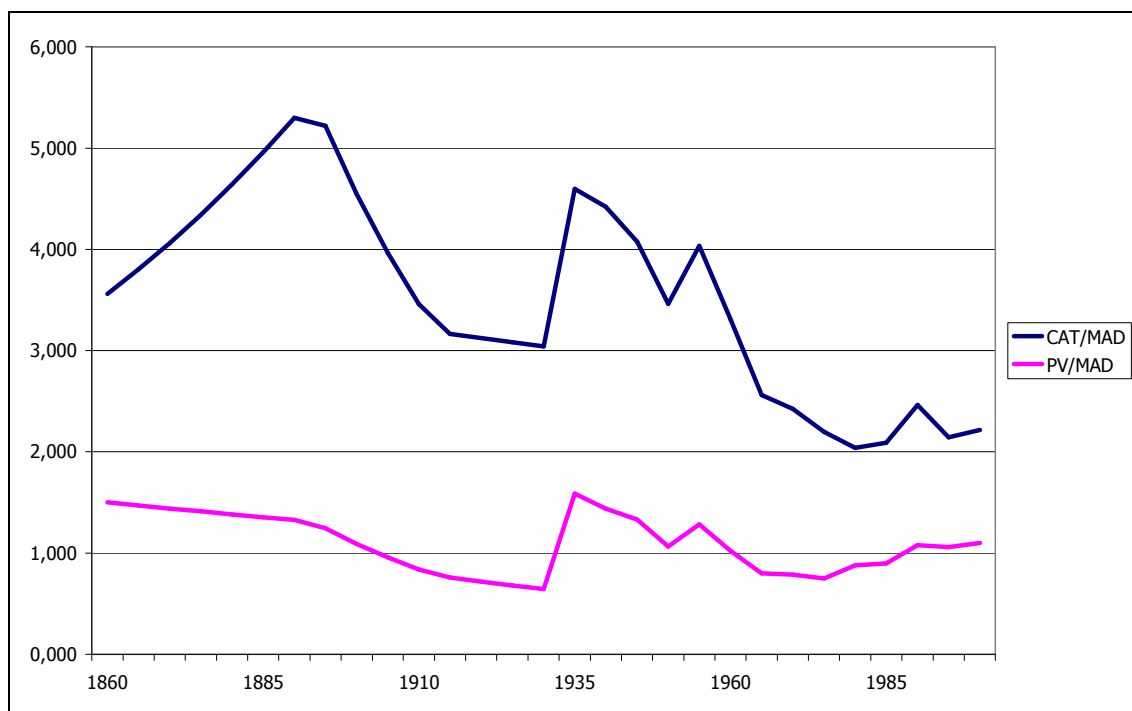
Si diferenciem el comportament que tenen les dues regions, observem com la dinàmica de les dues regions fins al 1935 ve determinada pel comportament que segueix Catalunya, donat que el percentatge que representa el producte industrial del País Valencià sobre el producte industrial d'Espanya, es manté poc variant. És a dir, durant l'etapa inicial d'expansió industrial en la que Catalunya hi té un paper predominant, el pes del conjunt de la regió s'expandeix. Una cosa similar succeeix amb la caiguda de la indústria durant els anys 1930s. Aquesta es pot atribuir per complet a la caiguda industrial catalana (recordem que la indústria del País Valencià creix força en aquest període però el seu poc pes en el conjunt, fa que el resultat final no impliqui un canvi important pel conjunt de la regió).

La història és ben diferent si mirem la segona part del període, a partir de 1940 fins al 2000. En aquesta etapa, recordem que el pes que tenien aquestes dues regions sobre el total, s'havia mantingut al voltant del 40%. Tot i això, el comportament de les dues regions és bastant oposat. Mentre que la indústria catalana cada vegada va perdent dins de la regió euro-mediterrània, la indústria valenciana cada vegada hi té un paper més important. Més endavant ens centrarem en el comportament relatiu que tenen aquestes dues regions.

Una bona manera de seguir analitzant l'evolució en el llarg termini del PIB industrial de les dues regions és comparar el comportament dels seus Productes Industrials, amb el comportament del producte industrial de la segona de les regions industrials d'Espanya i, a l'hora, una de les regions més dinàmiques durant els dos últims terços del s. XX. Compararem l'evolució de les dades de Catalunya i del País Valencià amb les dades de Madrid. Per a fer-

ho, obtindrem els valors relatius del PIB industrial de les regions euro-mediterrànies respecte el PIB industrial de Madrid (veure Gràfica 4).

**Gràfica 4 - Comparativa PIB Industrial de Madrid amb PIB Industrial de Catalunya i del País Valencià, 1860 - 1930**



Font: Elaboració pròpia.

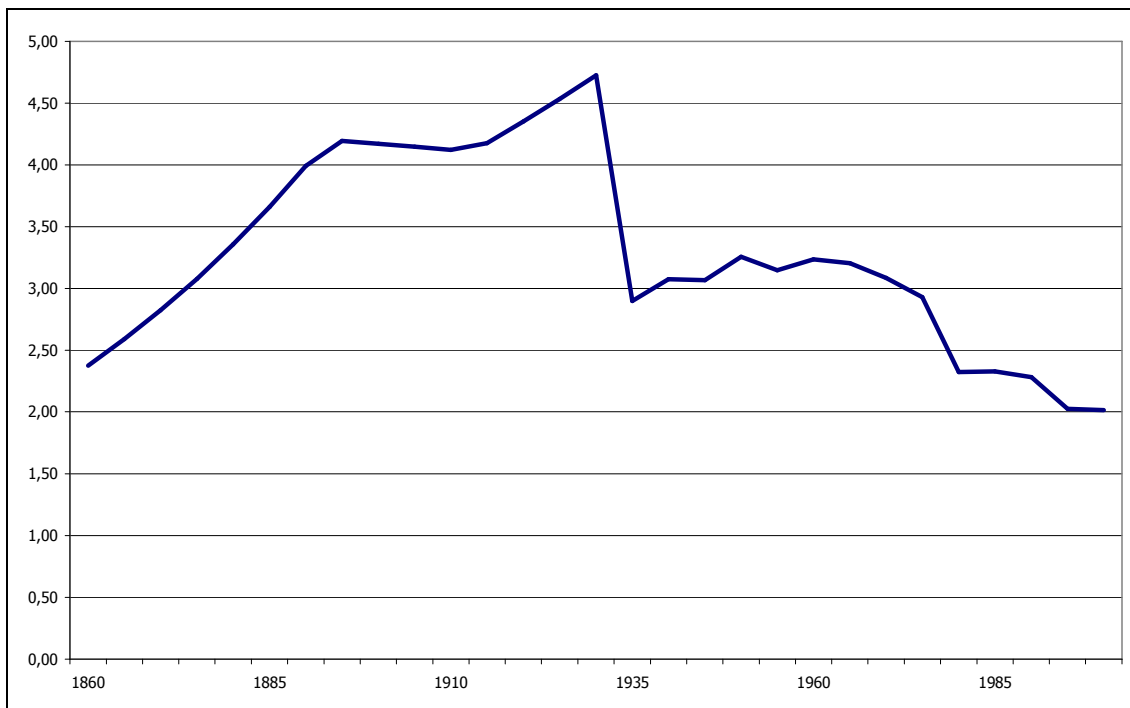
La comparativa entre les dades relatives de les comunitats autònomes de Catalunya i el País Valencià amb Madrid ens mostra alguns resultats interessants. Entre 1860 i 1930 els comportaments són bastant diferents. Per una banda, les diferències entre Catalunya i Madrid durant el període 1860 - 1900 es van eixamplant (el PIB industrial de Catalunya passa de representar tres vegades el PIB industrial de Madrid a més de cinc vegades), moment que marca un punt d'inflexió a partir del qual Madrid inicia una important recuperació relativa fins a 1930. A diferència d'això, el que passa amb els PIBs industrials del País Valencià i Madrid durant aquest període es ben diferent. Tot

i que el PIB industrial Valencià és superior al de Madrid al principi, cap a 1860, aquesta diferència es va reduint fins que cap al canvi de segle, el PIB industrial de Madrid aconsegueix superar-lo. Aquesta tendència creixent de Madrid no acaba en aquest moment sinó que perdura fins a 1930.

A partir d'aquest moment és quan les tendències que s'observen entre les dues regions i Madrid es comporten de manera paral·lela, fins que s'arriba a la dècada de 1950s. El que s'observa és que la diferència relativa amb Madrid augmenta de forma important durant el període de la Guerra Civil, per tornar a començar una tendència a la baixa, és a dir, de reducció de les diferències entre aquestes regions. A partir de 1960, les diferències entre el comportament d'aquestes dues regions tornen a aparèixer de manera significativa. Queda prou clar que Madrid inicia un procés intens de creixement industrial en aquesta època i que, mentre el País Valencià aconsegueix mantenir el mateix ritme, Catalunya no ho fa i, per tant, la relació entre Catalunya i Madrid es redueix a només dues vegades. Aquesta tendència torna a modificar-se a la dècada de 1970s. A partir d'aquest moment i fins al 2000, les diferències entre ells es mantenen. El PIB industrial de València i de Madrid és similar mentre que la relació entre el PIB industrial de Catalunya i el de Madrid es manté en valors pròxims a dos. De totes maneres, s'observa una lleu tendència a l'alça entre les relacions de Catalunya i el País Valencià respecte al de Madrid, resultat del menor creixement d'aquesta regió en els últims anys.

Per últim, només ens queda observar l'evolució relativa entre les dues regions que són el centre de l'anàlisi d'aquest treball. Aquesta comparació ens permetrà veure, en la línia del que s'ha fet amb el cas de Madrid, les etapes de creixement industrial (veure Gràfica 5).

**Gràfica 5 - Relació entre el PIB industrial de Catalunya i el País Valencià**



Font: Elaboració pròpia.

De l'observació de la tendència relativa entre el PIB industrial de Catalunya i de València podem afirmar diferents fets. Per una banda observem que, tal i com passava amb el cas de Madrid, el nivell del PIB industrial de Catalunya sempre és superior al de València (el rang es mou entre dues vegades i gairebé cinc vegades cap a principis del s. XX). En segon lloc, podem definir dos períodes marcadament diferenciats. El primer comprèn l'interval 1860 – 1930 i marca el període d'augment de les diferències entre les dues regions. Tot i això, la major diferenciació es dona entre el principi del període de 1860 i 1885, justament en el període de major expansió industrial catalana. En el segon període s'inverteix la tendència entre les dues regions. Aquesta reducció de les diferències de nivell es concentra sobretot durant els anys de la Guerra Civil i la tendència no es reprèn fins la dècada dels 1970s. Entre el període de

l'autarquia i la dècada de 1950s els nivells de PIB industrial entre les dues regions es comporta de manera similar (recordem que aquest comportament similar es dona en un context de creixement de la indústria i, per tant, podem parlar d'evolucions positives paral·leles).

Com hem indicat anteriorment, el PIB industrial de les dues regions torna a mostrar tendències clarament diferenciades a partir de 1975 i perdura en les dècades posteriors (durant el 1980s i 1990s). En aquest cas però, tal i com ja havíem observat en l'etapa de la Guerra Civil, el creixement del producte industrial valencià és bastant superior al de Catalunya, arribant a l'any 2000 amb les diferències entre nivells més baixes del conjunt del període analitzat (fins hi tot inferior a les diferències entre nivells de PIB industrial que hi havia al principi del període, cap a 1860). Per últim, cal recordar que bona part de les diferències en les tendències que segueixen les dues regions s'expliquen per diferències en les taxes de creixement. Només durant el període de la Guerra Civil les diferències que observem s'expliquen per una caiguda en el nivell de PIB industrial d'alguna de les regions (en aquest cas, per una caiguda en el nivell de la indústria de Catalunya, en la línia del que passa amb el conjunt d'Espanya).



#### **4 Conclusions**

La reconstrucció de les dades quantitatives en perspectiva històrica és de vital importància, com a pas previ per a un anàlisi més detallat de les causes i conseqüències de la producció industrial en el llarg termini. Sovint no s'ha tingut aquesta circumstància en compte. És per aquest motiu que aquest treball ha volgut aportar una mica de llum en aquesta línia, tot oferint una reconstrucció alternativa a la proposada per Martínez-Galarraga (2008). És en aquest sentit que pensem que la nostra estimació es adequada, tenint en compte la senzillesa en la metodologia proposada i per les reduïdes diferències entre els resultats finals.

En segon lloc, els resultats preliminars que sorgeixen d'un primer anàlisi de les dades obtingudes del PIB industrial del País Valencià i de Catalunya, ens permeten destacar l'existència de tres períodes ben marcats. Un d'inicial, que compren els anys 1860 – 1935 en el que Catalunya experimenta un fort procés de creixement de la indústria, marcant el ritme de creixement de la indústria del conjunt d'Espanya i, sobretot, bastant més intens que el que s'observa pel País Valencià i per d'altres regions espanyoles, com és el cas de Madrid. Aquest creixement tant important es concentra, sobretot, a la segona meitat del s. XIX (coincidint amb la difusió de la moderada industrialització a Espanya). El segon dels períodes que em analitzat comprèn els anys convulsos de la II República i de la Guerra Civil. En aquest període hem detectat l'únic moment de decreixement del producte industrial agregat i de Catalunya, encara que aquesta situació no es pot estendre al País Valencià, donat que en aquesta regió es produeix un moment d'expansió del producte en termes absoluts i, per tant, també en termes relatius. El tercer dels períodes que cal destacar és el

dels anys posteriors a la Guerra Civil i abans de l'expansió industrial de la dècada dels 1960s. En aquest període trobem un cert procés de creixement de la indústria tant al conjunt del país, com en les diferents regions. Aquest és similar entre les regions i, per tant, les diferències relatives entre elles no es modifiquen en excés. En darrer lloc, l'interval de temps que ens resta per analitzar és el de l'últim terç del segle XX, moment d'expansió molt important de la indústria entre 1960 i 1975, i de manteniment del creixement industrial posterior, encara que a uns nivells bastant menors. És en aquest moment en el que em trobat unes majors diferències entre el comportament de les regions. Per una banda, l'estancament que en termes relatius que pateix Catalunya i, per l'altra, l'expansió significativa del País Valencià que fa que aconseguixi reduir la diferència amb Catalunya i amb d'altres regions d'Espanya (com el cas de Madrid que aconseguix superar).

Amb aquests resultats donem per tancat aquesta primera aproximació a l'evolució de l'estudi del producte industrial de les comunitats autònomes d'Espanya que pertanyen a la regió euro-mediterrània, a partir de dades històriques del producte. Esperem que en futurs treballs es pugui analitzar amb més detall les causes i conseqüències del comportament de la indústria en aquestes regions i en el conjunt d'Espanya.

## 5 Bibliografia

Alcaide, J., 2003. Evolución económica de las regiones y las provincias españolas en el siglo XX, Fundación BBVA.

Badia-Miró, M., 2008. La localización de la actividad económica en Chile, 1890 - 1973. Su impacto de largo plazo. Tesis doctoral. Universitat de Barcelona.

Carreras, A., 1990. Industrialización española: Estudios de historia cuantitativa, Espasa Calpe.

Carreras, A., 1983. La producció industrial espanyola i italiana des de mitjan segle XIX fins a l'actualitat. Tesis doctoral. Universitat Autònoma de Barcelona.

Carreras-Marín, A. & Badia-Miró, M., 2008. La fiabilidad de la asignación geográfica en las estadísticas de comercio exterior. *Revista de Historia Económica - Journal of Iberian and Latin American Economic History*, 26(3), 355.

Crafts, N., 2005. Regional GDP in Britain, 1871-1911: Some estimates. *Scottish Journal of Political Economy*, 52(1), 54-64.

Federico, G. & Tena, A., 1991. On the Accuracy of Foreign Trade Statistics (1909-1935): Morgenstern Revisited. *Explorations in Economic History*, 28(3), 259-273.

Geary, F. & Stark, T., 2002. Examining Ireland's post-famine economic growth performance. *Economic Journal*, 112, 919–935.

Hoffman, W.G., 1955. *British Industry, 1700-1950*, Oxford.

Maluquer de Motes, J., 1994. El índice de la producción industrial de Cataluña. Una nueva estimación (1817-1935). *Revista de Historia Industrial*, 5, –.

Martínez-Galarraga, J., 2008. El producte industrial valencià i català en el marc de les regions espanyoles (1860-1930). *Ajudes a la investigació Euroregió de l'Arc Mediterrani*.

Martínez-Galarraga, J., 2007. New estimates of Regional GDP in Spain, 1860-1930. Documents de Treball de la Facultat d'Economia i Empresa. Universitat de Barcelona.

Martínez-Galarraga, J., Rosés, J.R. & Tirado, D.A., The Upswing of Regional Income Inequality in Spain (1860-1930). *Explorations in Economic History*, In Press, Accepted Manuscript.

Morelló, E., 1992. El producto industrial de posguerra: una revisión (Índices sectoriales, 1940-1958). *Revista de Historia Económica*, 3, –.

Parejo, A., 2004. La industrialización de las regiones españolas durante la primera y la segunda revolución tecnológica: Andalucía, Cataluña, País Vasco (1830-1975). *Revista de Historia Económica*, 3, 669–706.

Prados, L., 2003. *El progreso económico de España: 1850-2000*, Bilbao: Fundación BBVA.

Tena, A., 1985. Una reconstrucción del comercio exterior español, 1914-1935: la rectificación de las estadísticas oficiales. *Revista de Historia Económica*, III(1), 77–119.

Tirado, D.A. & Martínez-Galarraga, J., 2008. Una nova estimació retrospectiva del VAB regional industrial. Espanya (1860-1930). Documents de Treball de la Facultat d'Economia i Empresa. Universitat de Barcelona.



## 6 Apèndix Estadístic

### 6.1 PIB industrial per comunitats autònomes, 1860 – 1930

	Andalusia	Aragó	Astúries	Balears	Canàries	Cantàbria	Castella - La - Manxa
1860	207,04	29,71	19,11	14,39	6,80	9,27	56,52
1861	222,47	32,19	20,75	15,52	7,47	10,21	60,34
1862	237,58	34,67	22,38	16,64	8,15	11,17	64,01
1863	260,28	38,30	24,77	18,30	9,13	12,53	69,68
1864	266,52	39,55	25,63	18,81	9,56	13,15	70,88
1865	247,12	36,98	24,01	17,51	9,06	12,49	65,29
1866	258,67	39,04	25,39	18,40	9,69	13,39	67,90
1867	266,04	40,49	26,38	19,00	10,19	14,11	69,38
1868	241,47	37,06	24,19	17,31	9,45	13,12	62,57
1869	238,10	36,85	24,10	17,14	9,53	13,26	61,29
1870	234,08	36,54	23,94	16,91	9,57	13,35	59,86
1871	255,39	40,20	26,39	18,53	10,68	14,93	64,89
1872	285,79	45,37	29,83	20,81	12,21	17,11	72,14
1873	332,15	53,17	35,03	24,28	14,51	20,38	83,30
1874	293,92	47,45	31,32	21,57	13,13	18,48	73,23
1875	299,65	48,78	32,26	22,08	13,68	19,30	74,17
1876	296,31	48,65	32,23	21,92	13,83	19,55	72,87
1877	338,24	56,00	37,16	25,11	16,13	22,86	82,64
1878	325,39	54,33	36,12	24,25	15,86	22,53	78,98
1879	336,44	56,65	37,73	25,18	16,77	23,87	81,13
1880	387,18	65,74	43,87	29,09	19,72	28,14	92,76
1881	435,94	74,64	49,90	32,88	22,70	32,47	103,76
1882	460,41	79,50	53,25	34,86	24,51	35,13	108,88
1883	469,73	81,79	54,89	35,70	25,56	36,72	110,36
1884	421,57	74,03	49,77	32,17	23,45	33,76	98,40
1885	421,66	74,67	50,29	32,30	23,97	34,60	97,78
1886	405,12	72,35	48,82	31,15	23,54	34,06	93,33
1887	386,05	69,52	47,00	29,80	22,93	33,25	88,36
1888	416,10	75,57	51,18	32,25	25,27	36,72	94,62
1889	371,30	68,00	46,14	28,89	23,05	33,57	83,88
1890	392,13	72,42	49,23	30,63	24,88	36,32	88,01
1891	414,36	77,17	52,56	32,49	26,87	39,32	92,40
1892	390,12	73,27	49,99	30,71	25,86	37,93	86,43
1893	387,52	73,40	50,17	30,62	26,26	38,60	85,29
1894	370,46	69,40	48,88	29,55	25,09	36,53	81,49
1895	372,71	69,05	50,11	30,02	25,24	36,39	81,94
1896	353,70	64,81	48,47	28,76	23,94	34,18	77,71
1897	352,06	63,80	49,16	28,90	23,82	33,69	77,31
1898	405,50	72,68	57,71	33,61	27,43	38,41	88,99
1899	433,03	76,76	62,80	36,23	29,28	40,61	94,98
1900	473,53	83,02	69,99	40,00	32,00	43,96	103,80
1901	484,56	84,02	72,99	41,33	32,74	44,53	106,16
1902	456,30	78,25	70,04	39,29	30,82	41,52	99,91
1903	498,95	84,62	78,05	43,37	33,68	44,94	109,19
1904	538,93	90,40	85,92	47,30	36,37	48,06	117,87
1905	495,06	82,13	80,43	43,86	33,40	43,71	108,21
1906	520,73	85,44	86,22	46,58	35,11	45,51	113,76
1907	565,20	91,72	95,37	51,04	38,10	48,90	123,40
1908	558,85	89,69	96,10	50,96	37,66	47,87	121,95

1909	535,94	85,07	93,92	49,34	36,10	45,45	116,88
1910	543,42	85,31	97,05	50,50	36,59	45,62	118,44
1911	559,05	86,80	101,75	52,45	37,63	46,47	121,78
1912	624,44	95,89	115,83	59,15	42,01	51,38	135,95
1913	637,73	96,85	120,55	60,99	42,89	51,95	138,76
1914	613,70	96,85	120,19	59,67	42,65	51,52	136,13
1915	642,62	105,38	130,38	63,52	46,14	55,60	145,31
1916	796,92	135,79	167,51	80,08	59,12	71,05	183,70
1917	862,09	152,64	187,74	88,07	66,08	79,21	202,58
1918	1015,77	186,89	229,17	105,50	80,44	96,19	243,33
1919	980,50	187,46	229,18	103,53	80,23	95,68	239,45
1920	1191,13	236,64	288,44	127,87	100,70	119,79	296,53
1921	1025,67	211,74	257,32	111,94	89,60	106,30	260,30
1922	978,34	209,87	254,29	108,55	88,30	104,49	253,11
1923	1031,09	229,83	277,65	116,31	96,15	113,49	271,94
1924	1114,30	258,10	310,87	127,78	107,37	126,40	299,60
1925	1106,54	266,33	319,82	129,00	110,16	129,36	303,29
1926	1108,34	277,20	331,88	131,36	114,01	133,53	309,69
1927	1156,72	300,62	358,84	139,38	122,94	143,61	329,48
1928	1150,86	310,79	369,88	140,98	126,38	147,25	334,18
1929	1161,23	325,86	386,66	144,62	131,75	153,12	343,74
1930	1107,15	322,84	381,93	140,18	129,79	150,45	334,10

	Castella- Lleó	Catalunya	País Valencià	Extremadura	Galícia	Madrid
1860	90,64	190,52	80,26	28,98	39,53	53,54
1861	96,61	208,66	86,39	31,13	42,65	57,86
1862	102,34	227,11	92,42	33,24	45,74	62,15
1863	111,21	253,60	101,42	36,41	50,32	68,49
1864	112,96	264,68	104,03	37,27	51,74	70,53
1865	103,89	250,13	96,63	34,55	48,17	65,78
1866	107,86	266,86	101,32	36,16	50,64	69,25
1867	110,04	279,75	104,39	37,18	52,30	71,64
1868	99,07	258,80	94,91	33,74	47,66	65,40
1869	96,90	260,09	93,74	33,26	47,19	64,86
1870	94,49	260,62	92,32	32,69	46,59	64,13
1871	102,27	289,82	100,90	35,66	51,05	70,38
1872	113,52	330,56	113,11	39,90	57,36	79,22
1873	130,86	391,57	131,68	46,36	66,94	92,60
1874	114,87	353,17	116,73	41,01	59,49	82,42
1875	116,16	366,97	119,21	41,80	60,90	84,51
1876	113,94	369,86	118,08	41,33	60,47	84,05
1877	129,01	430,33	135,03	47,17	69,31	96,50
1878	123,10	421,94	130,12	45,37	66,96	93,37
1879	126,26	444,66	134,77	46,90	69,52	97,11
1880	144,13	521,57	155,36	53,96	80,34	112,40
1881	160,96	598,55	175,23	60,74	90,83	127,29
1882	168,63	644,32	185,39	64,13	96,33	135,21
1883	170,65	670,00	189,47	65,42	98,69	138,75
1884	151,92	612,88	170,34	58,70	88,94	125,25
1885	150,73	624,80	170,67	58,70	89,33	126,00
1886	143,64	611,84	164,26	56,38	86,19	121,76
1887	135,78	594,26	156,80	53,72	82,47	116,70
1888	145,16	652,83	169,29	57,89	89,26	126,51



1889	128,49	593,76	151,33	51,64	79,99	113,55
1890	134,60	639,13	160,09	54,53	84,82	120,61
1891	141,08	688,35	169,46	57,60	90,01	128,19
1892	131,76	660,55	159,82	54,22	85,10	121,39
1893	129,82	668,76	159,03	53,85	84,88	121,28
1894	122,58	638,27	151,95	51,28	81,38	118,97
1895	121,82	641,07	152,80	51,39	82,11	122,82
1896	114,18	607,36	144,93	48,58	78,14	119,61
1897	112,26	603,54	144,19	48,17	78,00	122,16
1898	127,72	693,99	165,99	55,26	90,10	144,38
1899	134,71	739,88	177,18	58,78	96,49	158,22
1900	145,51	807,72	193,65	64,03	105,82	177,54
1901	147,07	825,15	198,06	65,27	108,59	186,42
1902	136,79	775,74	186,41	61,22	102,55	180,14
1903	147,74	846,83	203,74	66,69	112,46	202,13
1904	157,63	913,18	219,96	71,75	121,82	224,03
1905	143,02	837,43	201,95	65,65	112,23	211,17
1906	148,59	879,39	212,31	68,79	118,38	227,93
1907	159,30	952,90	230,33	74,37	128,86	253,86
1908	155,58	940,63	227,63	73,25	127,78	257,57
1909	147,38	900,57	218,19	69,98	122,89	253,47
1910	147,60	911,61	221,12	70,68	124,97	263,73
1911	149,98	936,27	227,37	72,43	128,93	278,41
1912	165,47	1044,05	253,84	80,59	144,42	319,10
1913	166,92	1064,49	259,11	81,98	147,92	334,41
1914	166,14	1054,84	254,66	80,55	146,95	332,28
1915	179,92	1137,38	272,34	86,11	158,84	359,26
1916	230,77	1452,41	344,93	109,02	203,35	460,01
1917	258,20	1617,89	381,08	120,41	227,08	513,82
1918	314,65	1962,99	458,58	144,85	276,21	625,12
1919	314,13	1951,15	452,09	142,75	275,23	623,04
1920	394,68	2440,78	560,91	177,05	345,16	781,51
1921	351,50	2164,21	493,28	155,65	306,82	694,84
1922	346,77	2125,72	480,54	151,58	302,12	684,34
1923	377,99	2306,93	517,24	163,10	328,69	744,70
1924	422,49	2567,24	570,89	179,96	366,69	830,99
1925	433,92	2625,14	578,99	182,46	375,90	852,04
1926	449,52	2707,59	592,29	186,58	388,68	881,20
1927	485,22	2909,80	631,32	198,81	418,76	949,59
1928	499,31	2981,13	641,50	201,95	430,10	975,52
1929	521,06	3097,41	661,07	208,04	447,99	1016,32
1930	513,82	3040,96	643,71	202,51	440,93	1000,52

	Múrcia	Navarra	País Basc	La Rioja	Espanya
1860	21,08	11,39	28,14	9,50	896,43
1861	22,51	12,35	31,55	10,27	968,94
1862	23,89	13,31	35,15	11,04	1040,99
1863	26,02	14,72	40,18	12,16	1147,52
1864	26,48	15,21	42,93	12,53	1182,48
1865	24,40	14,23	41,52	11,69	1103,46
1866	25,39	15,04	45,35	12,31	1162,66
1867	25,95	15,61	48,66	12,74	1203,87
1868	23,41	14,30	46,08	11,64	1100,2
1869	22,94	14,23	47,41	11,54	1092,44

1870	22,42	14,12	48,63	11,42	1081,69
1871	24,31	15,54	55,36	12,53	1188,82
1872	27,04	17,56	64,63	14,11	1340,27
1873	31,23	20,59	78,37	16,50	1569,53
1874	27,47	18,39	72,36	14,69	1399,68
1875	27,83	18,92	76,96	15,07	1438,23
1876	27,35	18,88	79,40	14,99	1433,71
1877	31,04	21,75	94,57	17,22	1650,09
1878	29,67	21,12	94,92	16,67	1600,71
1879	30,49	22,04	102,40	17,34	1669,25
1880	34,88	25,60	122,95	20,08	1937,75
1881	39,03	29,09	144,43	22,75	2201,18
1882	40,97	31,00	159,15	24,17	2345,85
1883	41,55	31,92	169,41	24,81	2415,4
1884	37,06	28,91	158,63	22,40	2188,18
1885	36,84	29,19	165,54	22,55	2209,62
1886	35,18	28,30	165,94	21,79	2143,64
1887	33,32	27,22	164,98	20,90	2063,06
1888	35,69	29,61	185,53	22,66	2246,13
1889	31,66	26,66	172,73	20,35	2024,97
1890	33,23	28,42	190,33	21,62	2160,99
1891	34,90	30,31	209,83	22,98	2307,87
1892	32,66	28,80	206,12	21,77	2196,5
1893	32,24	28,87	213,62	21,76	2205,96
1894	31,11	27,23	200,64	20,47	2105,3
1895	31,59	27,02	198,33	20,27	2114,67
1896	30,26	25,30	184,92	18,93	2003,78
1897	30,40	24,84	180,84	18,54	1991,69
1898	35,34	28,23	204,65	21,01	2291
1899	38,09	29,74	214,72	22,08	2443,6
1900	42,05	32,08	230,69	23,76	2669,16
1901	43,43	32,39	231,94	23,93	2728,56
1902	41,28	30,09	214,59	22,18	2567,11
1903	45,55	32,46	230,54	23,86	2804,81
1904	49,67	34,58	244,66	25,37	3027,5
1905	46,05	31,34	220,81	22,93	2779,37
1906	48,89	32,52	228,20	23,73	2922,08
1907	53,56	34,82	243,35	25,35	3170,45
1908	53,45	33,97	236,41	24,67	3134,01
1909	51,74	32,14	222,75	23,28	3005,09
1910	52,95	32,15	221,91	23,23	3046,86
1911	54,98	32,62	224,30	23,52	3134,73
1912	61,99	35,95	246,15	25,85	3502,06
1913	63,90	36,22	246,99	25,98	3577,65
1914	62,75	35,56	245,00	25,34	3524,76
1915	67,04	37,99	264,44	26,90	3779,15
1916	84,83	48,06	338,02	33,81	4799,39
1917	93,64	53,04	376,92	37,08	5317,57
1918	112,58	63,75	457,78	44,28	6418,09
1919	110,89	62,78	455,48	43,33	6346,89
1920	137,45	77,81	570,35	53,36	7900,17
1921	120,77	68,35	506,24	46,57	6971,09
1922	117,55	66,51	497,74	45,03	6814,87
1923	126,41	71,51	540,72	48,11	7361,88

1924	139,39	78,85	602,34	52,70	8155,96
1925	141,24	79,88	616,55	53,05	8303,67
1926	144,36	81,62	636,55	53,86	8528,25
1927	153,73	86,91	684,79	56,98	9127,48
1928	156,07	88,21	702,28	57,46	9313,87
1929	160,68	90,80	730,41	58,77	9639,54
1930	156,32	88,32	717,83	56,80	9428,17

Font: Elaboració pròpia a partir de les dades de (J. Martínez-Galarraga 2008)

## 6.2 Desviacions entre estimacions del PIB Industrial de les comunitats autònomes

	Andalusia	Aragó	Astúries	Balears	Canàries	Cantàbria	Castella - La - Manxa	Castella- Lleó	Catalunya	País Valencià
1860	0,00%	0,00%	0,00%	0,00%	0,00%	0,00%	0,00%	0,00%	0,00%	0,00%
1861	-2,13%	-2,29%	-3,01%	-0,50%	-8,36%	-7,73%	-0,50%	0,57%	5,72%	-1,45%
1862	-2,54%	-3,26%	-2,34%	-1,06%	-5,85%	-4,41%	-1,95%	0,06%	10,78%	-2,40%
1863	-1,76%	-5,16%	-3,30%	2,13%	-7,77%	-5,56%	-0,49%	1,31%	11,02%	-3,02%
1864	-6,14%	-0,67%	-7,81%	-3,22%	-15,35%	-10,62%	-5,70%	-2,73%	23,89%	-1,84%
1865	-5,06%	-3,39%	-6,14%	0,07%	-12,66%	-6,31%	-5,10%	-2,92%	21,72%	-3,42%
1866	-4,77%	-1,71%	-1,36%	0,18%	-6,45%	0,63%	-6,68%	-5,47%	18,39%	-3,14%
1867	-3,30%	-3,52%	0,16%	0,91%	-7,04%	0,74%	-4,93%	-3,57%	14,27%	-3,67%
1868	-3,62%	-0,56%	3,57%	-0,50%	1,54%	10,66%	-7,84%	-6,82%	15,45%	-3,16%
1869	-4,00%	0,36%	4,29%	-1,17%	0,29%	9,48%	-8,51%	-7,45%	14,95%	-2,77%
1870	0,20%	3,80%	5,36%	2,14%	22,91%	19,55%	-4,60%	-5,73%	5,65%	-1,47%
1871	1,60%	0,78%	5,34%	3,32%	11,93%	11,90%	-1,38%	-1,73%	3,84%	-1,63%
1872	1,15%	-1,46%	3,19%	3,39%	3,69%	5,84%	-0,41%	-0,42%	4,33%	-2,36%
1873	-4,20%	-0,50%	-5,04%	-1,53%	-23,02%	-15,02%	-2,76%	-0,04%	8,84%	-1,17%
1874	-2,05%	0,93%	1,12%	0,94%	-2,04%	3,68%	-4,26%	-3,56%	5,62%	-2,02%
1875	-2,39%	4,46%	0,96%	-0,24%	1,17%	3,69%	-4,96%	-4,66%	3,65%	-0,94%
1876	-1,10%	0,74%	2,82%	0,76%	6,93%	8,07%	-4,17%	-4,19%	1,52%	-2,81%
1877	1,64%	1,41%	3,61%	4,43%	2,24%	2,85%	0,16%	0,44%	2,53%	-0,22%
1878	1,24%	1,75%	1,41%	4,95%	1,70%	2,34%	-0,16%	0,26%	5,39%	-0,18%
1879	1,26%	3,09%	1,60%	4,51%	7,00%	5,02%	-0,83%	-0,76%	4,12%	-0,20%
1880	3,94%	3,10%	5,05%	7,25%	-2,26%	1,13%	3,34%	3,99%	5,52%	2,37%
1881	3,51%	3,24%	1,91%	6,64%	-9,45%	-6,36%	5,13%	5,76%	3,13%	3,03%
1882	5,39%	5,45%	4,55%	7,45%	-4,71%	-3,43%	6,45%	6,88%	3,06%	4,66%
1883	4,64%	6,20%	2,52%	6,86%	-6,31%	-6,01%	6,07%	6,29%	1,92%	4,79%
1884	7,37%	0,50%	9,19%	8,81%	4,49%	5,41%	7,25%	5,93%	-3,23%	1,86%
1885	7,12%	-0,56%	5,32%	10,27%	4,18%	3,90%	7,89%	5,95%	-2,42%	1,32%
1886	2,50%	6,66%	0,84%	5,74%	12,70%	6,63%	0,49%	-0,24%	5,57%	1,06%
1887	2,16%	4,45%	1,03%	7,16%	11,05%	7,09%	-0,27%	-0,93%	9,05%	0,26%
1888	3,97%	2,42%	3,12%	8,79%	15,48%	9,77%	1,53%	-0,14%	3,43%	-0,30%
1889	1,98%	5,15%	-0,09%	6,51%	12,48%	5,36%	-0,19%	-1,33%	6,61%	0,30%
1890	3,79%	3,46%	2,39%	7,38%	16,64%	8,65%	1,63%	-0,20%	2,27%	0,16%
1891	-0,75%	3,91%	-1,89%	2,61%	2,45%	-0,68%	-1,80%	-2,30%	6,59%	-0,44%
1892	-0,31%	1,84%	-1,34%	3,46%	-0,22%	-1,97%	-0,55%	-1,58%	3,26%	-0,53%
1893	0,00%	0,00%	0,00%	0,00%	0,00%	0,00%	0,00%	0,00%	0,00%	0,00%
1894	0,91%	-1,42%	2,66%	2,69%	0,94%	-1,82%	1,46%	-2,11%	-0,61%	0,77%
1895	1,57%	-1,98%	6,20%	2,73%	2,59%	-1,26%	1,68%	-2,24%	-0,55%	0,18%
1896	2,39%	-3,27%	9,63%	5,19%	3,46%	-2,78%	2,97%	-3,94%	-0,79%	0,95%
1897	3,19%	-3,58%	8,53%	5,48%	5,73%	-2,81%	4,51%	-3,84%	-0,68%	0,31%

1898	1,15%	-3,53%	8,49%	4,24%	1,58%	-2,66%	1,17%	-3,28%	-0,37%	0,12%
1899	2,07%	-2,94%	9,74%	5,27%	3,13%	-1,94%	2,09%	-2,92%	0,65%	0,59%
1900	1,41%	-3,66%	8,01%	5,52%	1,86%	-3,17%	1,84%	-3,52%	0,00%	0,50%
1901	1,92%	-4,18%	10,75%	6,13%	2,94%	-3,23%	2,08%	-4,15%	0,15%	0,34%
1902	2,62%	-4,55%	12,14%	5,59%	4,92%	-2,88%	2,77%	-4,18%	0,06%	-0,44%
1903	2,31%	-4,36%	10,09%	5,17%	4,67%	-2,78%	2,40%	-3,99%	0,06%	-0,85%
1904	0,90%	-3,86%	6,79%	4,34%	1,59%	-2,87%	0,99%	-3,07%	0,46%	-0,72%
1905	1,16%	-3,50%	6,35%	3,85%	1,85%	-2,57%	1,64%	-2,38%	0,53%	-0,47%
1906	1,46%	-3,53%	6,51%	3,40%	2,58%	-2,56%	2,28%	-2,37%	0,08%	-0,54%
1907	0,45%	-0,77%	0,15%	0,94%	0,28%	-0,60%	1,10%	0,44%	0,30%	-0,14%
1908	-0,10%	0,00%	-2,55%	1,16%	-0,98%	-0,18%	-0,16%	0,69%	0,77%	-0,10%
1909	0,09%	-0,91%	-0,89%	1,85%	-0,55%	-0,92%	0,13%	-0,29%	0,61%	-0,28%
1910	-0,79%	0,49%	-3,61%	-0,70%	-1,59%	0,16%	-0,50%	1,11%	0,25%	-0,20%
1911	-0,63%	0,20%	-2,53%	-0,56%	-1,32%	-0,10%	-0,29%	0,70%	0,00%	-0,06%
1912	-0,67%	-0,23%	-1,32%	-0,06%	-1,29%	-0,44%	-0,76%	-0,08%	-0,04%	-0,12%
1913	0,00%	0,00%	0,00%	0,00%	0,00%	0,00%	0,00%	0,00%	0,00%	0,00%
1914	-1,52%	-0,11%	2,30%	-1,05%	1,27%	0,10%	-0,57%	0,27%	-0,80%	-0,36%
1915	-3,50%	1,92%	5,57%	-1,70%	4,31%	1,01%	0,37%	2,92%	-0,39%	0,18%
1916	2,27%	-5,35%	8,31%	-2,05%	3,61%	-1,11%	1,21%	-0,12%	-4,24%	0,25%
1917	4,18%	-9,71%	14,78%	-2,52%	7,11%	-2,63%	2,63%	-0,61%	-7,59%	1,16%
1918	-14,82%	9,38%	10,71%	-3,07%	9,73%	0,74%	-4,44%	8,95%	4,24%	-1,20%
1919	-17,13%	12,26%	16,00%	-3,50%	12,84%	3,57%	-4,44%	10,83%	5,75%	-1,34%
1920	-9,44%	1,02%	14,07%	-5,04%	8,73%	-0,71%	-2,33%	6,67%	-0,57%	-2,48%
1921	-5,04%	-5,63%	20,50%	-6,31%	11,97%	-3,14%	0,60%	6,36%	-6,10%	-1,47%
1922	-7,06%	-3,55%	7,81%	-5,14%	5,08%	-4,10%	-2,43%	2,98%	-3,68%	-3,72%
1923	-1,97%	-4,85%	6,12%	-3,47%	4,27%	-4,11%	0,30%	3,19%	-3,97%	-1,69%
1924	1,38%	-3,60%	8,21%	-2,40%	5,03%	-1,63%	2,62%	4,61%	-2,66%	-0,02%
1925	1,01%	-3,60%	2,36%	-1,55%	1,74%	-2,87%	1,26%	2,62%	-2,26%	-0,81%
1926	1,84%	-4,71%	6,62%	-3,73%	2,87%	-1,70%	2,13%	2,89%	-4,09%	-0,85%
1927	1,52%	-2,70%	-4,73%	0,51%	-2,52%	-3,60%	-0,16%	0,23%	-0,86%	-1,34%
1928	1,41%	-2,00%	-5,61%	1,46%	-3,12%	-3,22%	-0,76%	-0,16%	-0,05%	-1,06%
1929	1,23%	0,29%	-6,75%	2,56%	-3,29%	-2,33%	-0,20%	0,85%	1,76%	-0,57%
1930	0,00%	0,00%	0,00%	0,00%	0,00%	0,00%	0,00%	0,00%	0,00%	0,00%

	Extrema- dura	Galicia	Madrid	Múrcia	Navarra	País Basc	La Rioja
1860	0,00%	0,00%	0,00%	0,00%	0,00%	0,00%	0,00%
1861	-2,53%	-3,52%	-3,61%	0,01%	1,75%	6,33%	0,20%
1862	-3,12%	-0,15%	-3,95%	-2,23%	-2,62%	-12,78%	2,18%
1863	-1,31%	-1,51%	-8,12%	-1,07%	-2,78%	-13,87%	0,86%
1864	-7,99%	-4,09%	0,63%	-4,85%	-5,64%	-19,83%	0,26%
1865	-5,73%	-4,74%	-5,90%	-4,46%	-4,21%	-12,41%	-1,09%
1866	-5,66%	-3,48%	-3,62%	-5,62%	-4,04%	-7,41%	-1,42%
1867	-3,90%	-2,58%	-5,56%	-4,20%	-2,87%	-6,31%	-2,21%
1868	-4,80%	0,69%	-0,86%	-7,21%	-6,06%	-13,18%	-1,39%
1869	-5,64%	0,67%	1,77%	-7,56%	-5,84%	-11,73%	-2,09%
1870	1,18%	3,51%	-0,81%	-5,73%	-6,51%	-17,90%	1,95%
1871	2,45%	2,07%	-3,48%	-2,21%	-5,28%	-19,40%	0,36%
1872	1,96%	-0,93%	-5,89%	-0,85%	-2,69%	-13,58%	-1,17%
1873	-6,63%	-8,27%	2,66%	0,62%	3,94%	5,92%	-6,98%
1874	-3,34%	-4,76%	-1,05%	-2,52%	0,99%	3,29%	-4,28%
1875	-3,92%	-4,69%	3,30%	-3,19%	1,94%	6,98%	-3,58%
1876	-1,62%	-2,44%	-2,21%	-3,75%	4,04%	15,26%	-3,39%

1877	1,31%	-0,75%	-0,64%	0,57%	-3,66%	-16,75%	-2,26%
1878	1,19%	-0,92%	-0,79%	-0,05%	-5,88%	-21,76%	-1,95%
1879	1,46%	0,09%	0,11%	-1,22%	-5,45%	-19,28%	-1,14%
1880	3,38%	1,02%	2,79%	4,52%	-10,41%	-34,22%	-0,99%
1881	3,02%	-1,60%	4,01%	7,08%	-6,47%	-28,64%	-1,92%
1882	4,86%	1,66%	7,02%	7,93%	-9,80%	-35,57%	0,21%
1883	4,25%	0,71%	8,31%	7,58%	-7,82%	-31,23%	-0,56%
1884	8,38%	3,70%	-0,02%	7,45%	-4,10%	-22,34%	-0,12%
1885	9,41%	1,75%	-2,72%	7,38%	-3,45%	-20,33%	-0,33%
1886	3,53%	1,12%	2,55%	-0,37%	-9,87%	-25,98%	0,95%
1887	3,40%	1,51%	0,51%	-1,22%	-11,92%	-28,51%	0,08%
1888	6,29%	3,03%	-1,87%	-0,05%	-8,51%	-21,79%	-0,08%
1889	3,62%	1,74%	1,55%	-1,47%	-10,07%	-23,62%	0,17%
1890	6,08%	3,49%	-0,30%	-0,13%	-7,70%	-19,27%	0,93%
1891	-0,23%	-1,12%	2,72%	-1,75%	-6,57%	-14,62%	-1,14%
1892	0,62%	-2,20%	0,52%	-0,23%	-3,07%	-6,62%	-2,01%
1893	0,00%	0,00%	0,00%	0,00%	0,00%	0,00%	0,00%
1894	0,12%	0,90%	8,18%	2,16%	-3,00%	-4,17%	-2,75%
1895	0,41%	1,73%	6,69%	3,03%	-4,31%	-5,70%	-2,89%
1896	0,64%	2,97%	14,04%	5,36%	-7,80%	-10,32%	-5,17%
1897	1,96%	3,88%	11,18%	4,65%	-8,77%	-11,50%	-5,07%
1898	-0,21%	2,74%	9,86%	4,16%	-5,46%	-7,07%	-4,52%
1899	0,23%	2,20%	10,69%	5,11%	-10,18%	-13,19%	-4,27%
1900	-0,26%	2,34%	12,56%	4,59%	-8,05%	-10,56%	-4,98%
1901	-0,23%	2,45%	13,42%	5,63%	-9,79%	-12,76%	-5,86%
1902	0,56%	3,19%	10,24%	5,51%	-9,97%	-12,92%	-5,91%
1903	0,26%	2,33%	8,51%	4,44%	-8,40%	-10,91%	-5,53%
1904	-0,44%	2,09%	6,68%	3,02%	-6,07%	-7,80%	-4,42%
1905	0,34%	3,03%	5,48%	2,88%	-7,28%	-9,33%	-3,86%
1906	0,67%	2,94%	5,34%	2,92%	-7,00%	-9,03%	-4,02%
1907	0,45%	1,50%	0,13%	0,02%	-2,59%	-3,32%	-0,15%
1908	-0,15%	0,93%	-0,85%	-1,16%	-0,97%	-1,26%	0,85%
1909	-0,20%	1,26%	0,67%	-0,46%	-1,96%	-2,54%	-0,43%
1910	-0,26%	-0,09%	-2,95%	-1,90%	4,57%	6,28%	1,44%
1911	-0,22%	0,01%	-1,70%	-1,30%	3,64%	4,98%	0,85%
1912	-0,61%	-0,15%	-0,21%	-0,66%	2,95%	4,01%	-0,04%
1913	0,00%	0,00%	0,00%	0,00%	0,00%	0,00%	0,00%
1914	-0,72%	1,28%	0,34%	-0,59%	2,30%	6,11%	-1,01%
1915	0,02%	4,54%	1,69%	-0,74%	-1,13%	-0,09%	-1,22%
1916	-1,28%	1,75%	-2,29%	-1,87%	7,25%	15,81%	-0,05%
1917	-2,42%	2,21%	-4,11%	-3,67%	15,07%	35,69%	0,59%
1918	-5,11%	15,83%	7,48%	-4,87%	-5,91%	-3,11%	-7,84%
1919	-5,18%	16,38%	10,17%	-4,82%	-9,94%	-9,79%	-8,33%
1920	-6,02%	7,77%	2,66%	-6,94%	3,51%	14,91%	-6,68%
1921	-6,28%	7,07%	-1,09%	-8,73%	15,03%	43,33%	-5,11%
1922	-6,46%	4,51%	-0,49%	-7,86%	17,31%	51,77%	-6,09%
1923	-4,23%	3,31%	-1,76%	-6,17%	11,81%	30,30%	-3,23%
1924	-1,72%	3,41%	-1,06%	-3,79%	1,62%	3,35%	-0,83%
1925	-1,85%	1,85%	-1,58%	-3,48%	4,87%	10,43%	-0,98%
1926	-1,73%	0,06%	-2,87%	-3,76%	9,24%	20,22%	-0,89%
1927	-1,04%	0,27%	-1,66%	-1,81%	5,40%	10,54%	-0,18%
1928	-0,96%	0,11%	-1,11%	-1,04%	3,56%	6,36%	-0,01%
1929	0,46%	0,62%	0,04%	0,21%	-1,96%	-5,10%	0,77%
1930	0,00%	0,00%	0,00%	0,00%	0,00%	0,00%	0,00%

Font: Elaboració pròpia a partir de les dades de (J. Martínez-Galarraga 2008)

### 6.3 Producte industrial per comunitats autònomes, 1860 – 2000 (preus corrents)

	PIB Ind. Espanya	Andalusia	Aragó	Astúries	Illes Balears	Canàries	Cantàbria
1860	0,8964	0,2070	0,0297	0,0191	0,0144	0,0068	0,0093
1865	1,1035	0,2471	0,0370	0,0240	0,0175	0,0091	0,0125
1870	1,0817	0,2341	0,0365	0,0239	0,0169	0,0096	0,0134
1875	1,4382	0,2996	0,0488	0,0323	0,0221	0,0137	0,0193
1880	1,9378	0,3872	0,0657	0,0439	0,0291	0,0197	0,0281
1885	2,2096	0,4217	0,0747	0,0503	0,0323	0,0240	0,0346
1890	2,1610	0,3921	0,0724	0,0492	0,0306	0,0249	0,0363
1895	2,1147	0,3727	0,0691	0,0501	0,0300	0,0252	0,0364
1900	2,6692	0,4735	0,0830	0,0700	0,0400	0,0320	0,0440
1905	2,7794	0,4951	0,0821	0,0804	0,0439	0,0334	0,0437
1910	3,0469	0,5434	0,0853	0,0971	0,0505	0,0366	0,0456
1915	3,7792	0,6426	0,1054	0,1304	0,0635	0,0461	0,0556
1920	7,9002	1,1911	0,2366	0,2884	0,1279	0,1007	0,1198
1925	8,3037	1,1065	0,2663	0,3198	0,1290	0,1102	0,1294
1930	9,4282	1,1072	0,3228	0,3819	0,1402	0,1298	0,1505
1935	8,7696	1,3092	0,2974	0,3001	0,1518	0,1343	0,1575
1940	10,6215	1,6710	0,3826	0,4022	0,1944	0,1808	0,2084
1945	17,1295	2,5600	0,6241	0,7315	0,3009	0,2847	0,3673
1950	39,1410	5,7224	1,4982	1,8788	0,6521	0,6531	1,0488
1955	95,6686	10,9641	3,5882	3,4468	1,7135	1,0392	1,9439
1960	181,9933	19,5208	6,3350	6,7808	2,7186	2,6920	3,8984
1965	402,0917	38,5822	13,9995	14,5893	4,9625	6,0651	7,8303
1970	704,4219	67,0113	23,2930	27,6366	6,9529	10,5565	13,6011
1975	1659,2371	149,4061	53,8903	69,8804	14,3987	20,7492	30,5512
1980	4132,7583	386,1075	142,5166	148,0056	38,7797	58,2074	72,2474
1985	7315,2148	647,0221	280,7977	262,5640	73,0944	110,3458	114,2266
1990	12053,2773	1037,2339	492,9302	358,1460	117,9750	193,4223	163,9501
1995	15498,0000	1491,2673	682,1552	383,0821	160,8178	244,8225	206,1224
2000	19745,3242	1911,7147	876,3080	440,9260	202,4734	301,2038	259,3713

	Castella - La - Manxa	Castella- Lleó	Catalunya	País Valencià	Extremadura	Galícia
1860	0,0565	0,0906	0,1905	0,0803	0,0290	0,0395
1865	0,0653	0,1039	0,2501	0,0966	0,0346	0,0482
1870	0,0599	0,0945	0,2606	0,0923	0,0327	0,0466
1875	0,0742	0,1162	0,3670	0,1192	0,0418	0,0609
1880	0,0928	0,1441	0,5216	0,1554	0,0540	0,0803
1885	0,0978	0,1507	0,6248	0,1707	0,0587	0,0893
1890	0,0880	0,1346	0,6391	0,1601	0,0545	0,0848
1895	0,0819	0,1218	0,6411	0,1528	0,0514	0,0821
1900	0,1038	0,1455	0,8077	0,1936	0,0640	0,1058
1905	0,1082	0,1430	0,8374	0,2019	0,0657	0,1122
1910	0,1184	0,1476	0,9116	0,2211	0,0707	0,1250
1915	0,1453	0,1799	1,1374	0,2723	0,0861	0,1588
1920	0,2965	0,3947	2,4408	0,5609	0,1771	0,3452
1925	0,3033	0,4339	2,6251	0,5790	0,1825	0,3759
1930	0,3341	0,5138	3,0410	0,6437	0,2025	0,4409
1935	0,3017	0,5833	2,5275	0,8721	0,1324	0,2931
1940	0,3578	0,6818	2,9287	0,9525	0,1768	0,3558

1945	0,6295	1,2167	4,5789	1,4937	0,2431	0,5817
1950	1,5882	2,9648	9,8091	3,0128	0,5388	1,1788
1955	3,5345	6,4258	28,2316	8,9742	1,2924	3,9872
1960	6,3673	11,3907	53,0343	16,3910	2,3619	7,5196
1965	12,9011	23,0800	112,7448	35,1820	4,4531	16,9219
1970	20,8507	38,2152	194,5207	63,0312	7,1575	32,1932
1975	45,2714	89,9025	441,4912	150,7901	15,8065	79,7103
1980	120,6584	243,9630	1052,1429	452,8483	43,3733	213,9250
1985	225,8249	446,9808	1864,4492	801,1116	112,6943	397,6316
1990	440,8249	771,3618	3161,6246	1385,4805	169,3605	671,8266
1995	567,2284	975,5550	3795,0088	1874,2235	166,2701	907,9442
2000	755,2666	1207,5612	4905,8750	2436,1372	204,9769	1118,6903

	Madrid	Múrcia	Navarra	País Basc	La Rioja
1860	0,0535	0,0211	0,0114	0,0281	0,0095
1865	0,0658	0,0244	0,0142	0,0415	0,0117
1870	0,0641	0,0224	0,0141	0,0486	0,0114
1875	0,0845	0,0278	0,0189	0,0770	0,0151
1880	0,1124	0,0349	0,0256	0,1229	0,0201
1885	0,1260	0,0368	0,0292	0,1655	0,0225
1890	0,1206	0,0332	0,0284	0,1903	0,0216
1895	0,1228	0,0316	0,0270	0,1983	0,0203
1900	0,1775	0,0420	0,0321	0,2307	0,0238
1905	0,2112	0,0460	0,0313	0,2208	0,0229
1910	0,2637	0,0530	0,0321	0,2219	0,0232
1915	0,3593	0,0670	0,0380	0,2644	0,0269
1920	0,7815	0,1375	0,0778	0,5704	0,0534
1925	0,8520	0,1412	0,0799	0,6165	0,0530
1930	1,0005	0,1563	0,0883	0,7178	0,0568
1935	0,5499	0,2324	0,0974	0,7569	0,0726
1940	0,6627	0,2593	0,1272	0,9807	0,0988
1945	1,1234	0,4007	0,2110	1,6315	0,1507
1950	2,8342	0,8476	0,5120	4,0632	0,3379
1955	7,0008	1,4885	1,2981	9,8110	0,9289
1960	16,0378	3,1704	2,7634	19,2595	1,7517
1965	44,0367	8,5828	7,1714	47,5130	3,4760
1970	80,2872	14,6499	14,2665	84,5631	5,6352
1975	201,0813	30,3371	35,6233	217,7111	12,6364
1980	516,3516	84,8576	85,5016	435,7370	37,5353
1985	892,9991	159,6698	172,0079	715,2401	71,0193
1990	1284,3822	286,2346	301,3341	1103,3410	113,8490
1995	1770,8038	356,6642	428,0987	1328,1185	159,8174
2000	2214,3689	434,2752	567,9218	1701,3391	206,9150

Font: Elaboració pròpia a partir de les dades de (J. Martínez-Galarraga 2008)

#### 6.4 Producte industrial per comunitats autònomes, 1860 – 2000 (preus constants de 1995)

	PIB Ind. Espanya	Andalusia	Aragó	Astúries	Illes Balears	Canàries	Cantàbria
1860	190,4199	43,9800	6,3111	4,0594	3,0568	1,4445	1,9692
1865	203,7765	45,6350	6,8299	4,4337	3,2340	1,6727	2,3064
1870	213,7199	46,2488	7,2191	4,7297	3,3419	1,8918	2,6385

1875	290,4750	60,5184	9,8522	6,5146	4,4588	2,7626	3,8973
1880	371,8106	74,2906	12,6138	8,4178	5,5809	3,7846	5,4004
1885	430,3074	82,1160	14,5413	9,7939	6,2898	4,6685	6,7381
1890	446,9921	81,1106	14,9803	10,1828	6,3347	5,1462	7,5128
1895	482,2564	84,9976	15,7476	11,4286	6,8456	5,7555	8,2978
1900	571,3219	101,3569	17,7695	14,9808	8,5622	6,8502	9,4097
1905	538,3916	95,8972	15,9090	15,5806	8,4970	6,4690	8,4663
1910	584,6439	104,2728	16,3691	18,6228	9,6907	7,0207	8,7543
1915	676,4373	115,0235	18,8617	23,3374	11,3696	8,2584	9,9513
1920	714,5152	107,7295	21,4022	26,0878	11,5647	9,1079	10,8341
1925	919,7709	122,5675	29,5004	35,4254	14,2894	12,2021	14,3284
1930	1130,9766	132,8107	38,7270	45,8153	16,8156	15,5693	18,0476
1935	1035,5998	154,5974	35,1216	35,4334	17,9311	15,8651	18,5938
1940	775,9894	122,0802	27,9516	29,3866	14,2046	13,2063	15,2236
1945	818,4577	122,3177	29,8201	34,9537	14,3783	13,6011	17,5485
1950	978,0066	142,9851	37,4358	46,9451	16,2935	16,3196	26,2056
1955	1427,4085	163,5881	53,5365	51,4271	25,5661	15,5051	29,0041
1960	1947,2877	208,8682	67,7826	72,5534	29,0888	28,8034	41,7119
1965	3358,2248	322,2344	116,9220	121,8481	41,4464	50,6553	65,3978
1970	5617,8741	534,4256	185,7652	220,4064	55,4506	84,1901	108,4711
1975	9005,2513	810,8786	292,4812	379,2651	78,1466	112,6129	165,8117
1980	11457,2204	1070,4034	395,0980	410,3151	107,5086	161,3680	200,2911
1985	11659,5097	1031,2699	447,5553	418,4932	116,5031	175,8770	182,0625
1990	14574,9525	1254,2344	596,0565	433,0740	142,6567	233,8883	198,2502
1995	15498,0000	1491,2673	682,1552	383,0821	160,8178	244,8225	206,1224
2000	18875,4740	1827,4970	837,7036	421,5017	193,5538	287,9347	247,9451

	Castella - La - Manxa	Castella- Lleó	Catalunya	País Valencià	Extremadura	Galícia
1860	12,0061	19,2540	40,4708	17,0490	6,1560	8,3971
1865	12,0579	19,1847	46,1916	17,8440	6,3807	8,8963
1870	11,8277	18,6702	51,4924	18,2407	6,4594	9,2055
1875	14,9801	23,4599	74,1154	24,0756	8,4430	12,2990
1880	17,7987	27,6544	100,0767	29,8107	10,3530	15,4153
1885	19,0418	29,3528	121,6761	33,2365	11,4310	17,3973
1890	18,2048	27,8414	132,2006	33,1142	11,2786	17,5456
1895	18,6859	27,7803	146,1981	34,8464	11,7197	18,7243
1900	22,2185	31,1450	172,8895	41,4496	13,7059	22,6502
1905	20,9616	27,7043	162,2190	39,1190	12,7176	21,7392
1910	22,7271	28,3217	174,9232	42,4296	13,5617	23,9789
1915	26,0091	32,2048	203,5814	48,7466	15,4127	28,4313
1920	26,8195	35,6965	220,7515	50,7303	16,0131	31,2173
1925	33,5945	48,0643	290,7783	64,1333	20,2100	41,6378
1930	40,0777	61,6365	364,7853	77,2177	24,2926	52,8928
1935	35,6283	68,8789	298,4751	102,9870	15,6313	34,6148
1940	26,1422	49,8096	213,9628	69,5878	12,9151	25,9966
1945	30,0758	58,1369	218,7831	71,3699	11,6172	27,7953
1950	39,6850	74,0817	245,0979	75,2796	13,4637	29,4538
1955	52,7364	95,8749	421,2250	133,8987	19,2837	59,4897
1960	68,1285	121,8784	567,4554	175,3804	25,2722	80,4576
1965	107,7489	192,7614	941,6319	293,8363	37,1918	141,3295
1970	166,2874	304,7725	1551,3325	502,6832	57,0822	256,7461
1975	245,7034	487,9318	2396,1250	818,3900	85,7872	432,6153



1980	334,5007	676,3372	2916,8494	1255,4286	120,2435	593,0628
1985	359,9358	712,4298	2971,6918	1276,8686	179,6202	633,7735
1990	533,0502	932,7390	3823,0705	1675,3379	204,7926	812,3799
1995	567,2284	975,5550	3795,0088	1874,2235	166,2701	907,9442
2000	721,9945	1154,3639	4689,7541	2328,8169	195,9469	1069,4081

	Madrid	Múrcia	Navarra	País Basc	La Rioja
1860	11,3731	4,4779	2,4195	5,9776	2,0180
1865	12,1473	4,5063	2,6286	7,6683	2,1590
1870	12,6718	4,4293	2,7892	9,6081	2,2560
1875	17,0679	5,6213	3,8213	15,5438	3,0438
1880	21,5667	6,6925	4,9115	23,5904	3,8526
1885	24,5376	7,1745	5,6840	32,2376	4,3907
1890	24,9482	6,8731	5,8784	39,3682	4,4717
1895	28,0102	7,2042	6,1628	45,2297	4,6221
1900	38,0014	8,9996	6,8669	49,3792	5,0868
1905	40,9062	8,9200	6,0709	42,7731	4,4417
1910	50,6047	10,1606	6,1682	42,5804	4,4574
1915	64,3040	11,9998	6,7992	47,3320	4,8147
1920	70,6820	12,4316	7,0372	51,5844	4,8258
1925	94,3782	15,6450	8,8478	68,2928	5,8758
1930	120,0197	18,7517	10,5946	86,1089	6,8136
1935	64,9418	27,4424	11,4993	89,3827	8,5757
1940	48,4161	18,9464	9,2964	71,6467	7,2167
1945	53,6782	19,1438	10,0832	77,9557	7,1994
1950	70,8178	21,1789	12,7942	101,5270	8,4423
1955	104,4544	22,2086	19,3679	146,3832	13,8589
1960	171,6013	33,9230	29,5673	206,0720	18,7430
1965	367,7894	71,6823	59,8950	396,8231	29,0312
1970	640,3030	116,8351	113,7776	674,4036	44,9417
1975	1091,3375	164,6499	193,3398	1181,5931	68,5822
1980	1431,4782	235,2501	237,0356	1207,9910	104,0590
1985	1423,3254	254,4930	274,1584	1140,0005	113,1956
1990	1553,0887	346,1179	364,3764	1334,1718	137,6674
1995	1770,8038	356,6642	428,0987	1328,1185	159,8174
2000	2116,8182	415,1439	542,9029	1626,3892	197,7997

Font: Elaboració pròpia a partir de les dades de (J. Martínez-Galarraga 2008)